

協和
会話
地域の輪



第36号
令和5年7月発行
松戸市町会・自治会連合会明第2東地区会
明第2東地区社会福祉協議会
発行責任者 西野 高嶺
松戸市南花島4-63-5
電話・FAX 047(360)2122
akira2higashi@matsudo-shakyo.com

明第2東地区は次の町会が含まれています。 上本郷第1町会・上本郷第2町会・上本郷第3町会・上本郷松郷町会・北松戸町会・
南花島第1町会・南花島第2町会・南花島第3町会・南花島第4町会・竹ヶ花第1町会・竹ヶ花第2町会・竹ヶ花西町町会 以上12町会、約10,000世帯



かじさが (舵坂)

かじさがは、いちよう通りの風早神社から6号線に向かって続いています。通りの名のように、いちようが春は新緑、秋は夕陽に映えて黄金に輝いています。
昔は急な坂で、荷車の中央に丸太を括り付け、地面に擦り付けて速度を落とすように舵取りをしたのでそう呼ばれるようになったとのことです。
この通りは、昔はバスが通っており地域の足として利用されていました。

わが町の町会長

北松戸町会

町会長 西野 高嶺

北松戸町会は北松戸駅の常磐線の線路を挟んで、西口側に1丁目、東口の商店街の左側に2丁目、3丁目があります。町会員は167名。北松戸町会は北松戸会館を保有する「認可地縁団体」となっているため、構成員は個人数でカウントされません。世帯数は84^{世帯}世帯です（3月31日現在）。

聞いてみました

Q 西野さんは一口で言うと、どんな人ですか。

A そうですわねえ、町会の「なんでも屋」と呼ばれています。僕が町会長になって、今年で十年になるのですが、毎月、「回覧案内」というのを書いていきます。これは、回覧物の中味の紹介記事です。

それから、町会長通信という一枚物の記事を100号になるまで、毎月書いてました。これは言ってみれば、町会員の方々への僕の自己

紹介といったところでしょうか。今でも時々、「町会長さまへれ通信」を書いていきます。

また、毎月の役員会議の議事録もカウンタに置いてありますので、いつでも誰でも北松戸町会のことについて分かるようになっています。

その他と言えば、会館西側の壁にかかっている看板とか、仲台公園の切株椅子の再生とか、会館のテーブルの天板の張替とか…。

Q 健康のために何かしていますか。

A 真向法やヨガのようなストレッチ体操を24歳の頃から続けてきました。

現在は椅子の上で両足を両手で持って開いたり、閉じたりする「空中開脚」の練習をしています。近頃、50回はできるようなってき



なりました。

Q どうして町会長になったのですか。

A 会社勤めをしていた頃は、家は寝に帰ってくるだけだったので、義母が町会の婦人部長をしていたこともよく知りませんでした。僕が定年を迎えた年、彼女が亡くなり、しばらくすると、町会の方がこられて、彼女の後を継いでほしいと言われて、地域デビューすることになったのですよね。当時、個人事業主としてスタートした「タクニス翻訳工房」も一緒に動き出したのですが、実際に僕が町会長になったのは、それから7年後のことでした。

Q 町会の活動について、抱負や方針がありましたら聞かせてください。

A 北松戸町会では、回覧案内を活用して、町会員または新規会員に町会の活動内容を紹介しています。

Q 活動上の問題点や、現在、お困りなことはありますか。

A まあ、これは、日本全体の問題ですが、やはり、高齢化、デジタル化、経済の低迷、格差の拡大、就労年数の長期化などが町会活動にも影響を落としてきています。通常総会開催のための委任状の提出数も年々減少してきていますので、町会員の関心をどう高めていくのかが大きな課題ですね。

町会掲示板

【新任町会長】

令和5年4月、上本郷第二町会の町会長が交代しました。

上本郷第二町会

新任町会長 小野寺賢



小野寺町会長

【4月22日、松戸運動公園にスケートボード場がオープンしました】

〈運動公園スケートボード場 利用概要〉

規模…2200㎡(22m×10m)

利用無料

利用時間…

【2月～5月、9月、10月】

9時～17時

【6月～8月】

9時～18時

【11～1月】

9時～16時

休業日…原則、毎月第4月曜日、年末年始

竹ヶ花西町町会

町会長 橋本 信男

竹ヶ花西町町会は北部小と山崎製パンに挟まれ会員数約400世帯。最近では駐車場が戸建て住宅に変わり、町会の雰囲気少しずつ変化しているそうです。

年齢層は高くなり令和4年3月現在で約4人に1人が65歳以上で、今後も高齢化が進むことが考えられるそうです。

町会長の橋本信男さんは1949年9月のお生まれで、北部小をご卒業。理系の大学をご卒業後は市役所に勤務され、公害研究所、公害課、定年前は環境部で地球温暖化対策に携わられました。

定年退職後は、松戸市内にある児童養護施設で総務関係の仕事に従事されました。その後NPO法人で中

学生の

学習支
援事業
で数学
を担当
されま
した。

町会



趣味は
囲碁

活動は北部小同期の齋藤前会長から「町会活動を手伝って欲しい。」とお誘いがあったことがきっかけで、前年度から町会長を務めていらっしゃるそうです。

聞いてみました

Q 趣味はなんですか。

A 昔は碁を打ちました。調子の良い時で五級程度だったでしょう。大学ではオーケストラでクラリネットを吹いていました。最近では読書、YouTubeで時事評論の視聴など。時々頭の体操のために中学生レベルの図形の問題を解いています。他に宇宙の始まりや構造にも興味があります。

Q 町会長2年目ですが、抱負や方針は。

A 活動については勉強中です。重要なのは会員相互の親睦を深めることだと考え、最初の試みとして「西町町会花の会」を組織しました。またゴミ出しなどの日常的なことも併せて、会員間で情報共有することも親睦に繋がると考えています。

Q 現在まで特別な活動は。

A 2年に一回の日帰りバス旅行。これは会員の皆さま、特に高齢者に好評です。また小学校入学児童、85歳、95歳の方々へのお祝いもさせていただいています。

Q 防犯、防災については。

A 防犯活動として、毎月午後2時と7時に5人で町内パトロールをしています。防災活動として、町内10ヶ所に消火器を設置。また連合町会主催の「西部防災センター体験学習」に参加しています。

Q 現在お困りのことは。

A 家の建て替えや開発に伴ってゴミ集積所の確保が難しいです。また町会役員の高齢化が進んでいます。若い方のお力が必ずと感じています。



花の会 花壇

利用方法：運動公園武道館事務所に直接受付

備考：中学生以下の方はヘルメット着用が必要

利用にあたっては、注意事項、禁止事項などがありますので、松戸市のホームページ等でご確認ください。



【あなたのチカラを消防団に】

消防団員募集。

消防団は「自らの地域は自ら守る」の精神のもと、消防防災活動を行なっています。

入団要件：松戸市内に居住又は勤務・通学する18才以上55才未満の健康な方

問い合わせ：消防総務課

TEL 047-363-1116



令和5年度 評議員会

明第2東地区社会福祉協議会

令和5年度明第2東地区社会福祉協議会評議員会は4月22日に明市民センターにて開催しました。

新型コロナウイルス感染症

は5月から季節性インフルエンザなどと同じ「5類」になることが決まりましたので、本年度は4年振りに評議員会に出席を頂いて開催しました。評議員会は令和4年度の事業報告・決算・及び監査報告に続き、理事・監事の選任及び退任、令和5年度の事業計画(案)・予算(案)について審議が行われ、議案すべてについて評議員の過半数以上の賛成を持って承認されました。

令和5年度も地域福祉の



拠点、役立つ地区社協」の目標を掲げ、地域住民が安心して暮らせるまちづくりを目指し、地区社協活動を推進してまいります。

【退任評議員】 (敬称略)

監事 秋谷操
 上本郷第二町会町会長 鈴木隆之
 上本郷第二小学校校長 中村功
 民生委員 加藤雅章
 民生委員 鈴木八重子
 民生委員 後閑八千代
 民生委員 大野和子
 民生委員 小林洋子
 民生委員 鈴木愛子
 ボランティア 鈴木文枝
 ボランティア 花里文枝
 ボランティア 星野孝子

【新任評議員】 (敬称略)

上本郷第二町会町会長 小野寺賢
 上本郷第二小学校校長 近藤恭子
 民生委員 鈴木博之
 民生委員 川野寛
 民生委員 室園慶介
 民生委員 小林理枝
 民生委員 吉岡進
 民生委員 遠山和子

民生委員 岡田泰子
 民生委員 藤村信行
 民生委員 頼公幹
 民生委員 斉藤進
 民生委員 石崎寿子
 民生委員 齊藤智子
 民生委員 相賀賢太郎
 ボランティア 百村万里子

【新役員】 (敬称略)

会長 西野高嶺
 副会長兼事務局長 平川茂光
 副会長 平川克利
 副会長 古宮耕一
 副会長 染谷明
 理事 梶野勝彦
 理事 小野寺賢
 理事 野島重志
 理事 長谷川勝則
 理事 玉真正美
 理事 錦戸健二
 理事 内山泰一
 理事 石井良昌
 理事 橋本信男
 理事 阿保喜代子
 会計 三島ムツ子
 会計 五十嵐義秀
 書記 石川フサ子
 書記 内田輝信
 事務局長代理 石井マサ子
 学識経験者 秋谷宗弘
 監事 植田洋介

ふれあい会食会

★参加要件があります。地区社協へお問い合わせください。

今後の予定

- 9月19日(火)
- 10月17日(火)
- 11月未定
- 12月19日(火)
- 1月16日(火)
- 2月20日(火)
- 3月26日(火)

※都合により変更・中止となる場合があります。



いきいきサロン

★参加される方は直接会場へお越しください。各会場とも10時〜参加費100円

今後の予定

南花島会館	北松戸会館
9月2日(土)	9月16日(土)
10月7日(土)	10月21日(土)
11月4日(土)	11月18日(土)
12月2日(土)	12月16日(土)
1月6日(土)	1月20日(土)
2月3日(土)	2月17日(土)
3月2日(土)	3月16日(土)

※都合により変更・中止となる場合があります。



明ホッとタイム

ママさんのためのリラックスタイム

★毎月一回 (水曜日)
 時間 10時〜11時30分
 詳細は町会

掲示板でご案内しています。予約が必要です。お問い合わせ・申し込みは地区社協まで。



今後の予定

9月27日(水)	上本郷倶楽部(明治神社内)
10月25日(水)	上本郷小学校
11月22日(水)	上本郷小学校
12月20日(水)	上本郷倶楽部(明治神社内)
1月24日(水)	上本郷倶楽部(明治神社内)
2月28日(水)	上本郷倶楽部(明治神社内)
3月27日(水)	上本郷小学校

※都合により変更・中止となる場合があります。

ボランティア募集中!

ふれあい会食会、いきいきサロンでは受付など会場内のお手伝いをしてくださる方を募集しています。興味のある方は地区社協までお問い合わせください。

招待状

爽やかな春かぜと共に一通の封書が届いた。

なつかしい人からの招待状。何と結婚式の…

70才を過ぎた私には、晴れがましい場への出席にチョッとした戸惑いを覚えたが、久しぶりの明るい場所です。幸せな二人からの幸せのお裾分けを期待し出席を決めた。

明るい場所

式場は、二人を祝う和やかな雰囲気にも包まれていた。

久しぶりに会った人どうしが、お互いの近況を確かめ合い活躍にエールを送り合う。

3年間の閉塞感を払拭し、久々の解放感を味わい、みなさんの笑顔が眩しく輝いていた。

繋がる

「家族が増えるっていいね」「広がっていく感じだね」「親戚が増えるって心強いね」親の心情を語ってくれました。

結婚は二人だけのものではなく、たくさんの人を繋いでいきます。

私達も新たな繋がりと広がり、そして深まりを頂きました。

(M・M)



このコーナーでは松戸市社会福祉協議会について紹介をしています。

シリーズ⑩ 「災害ボランティアセンター」 事業について

●災害ボランティアセンターとは

地震や台風などの災害が発生した際に、その被災状況に応じてボランティアの参加を募り、被災者の支援活動を組織的に行うところです。

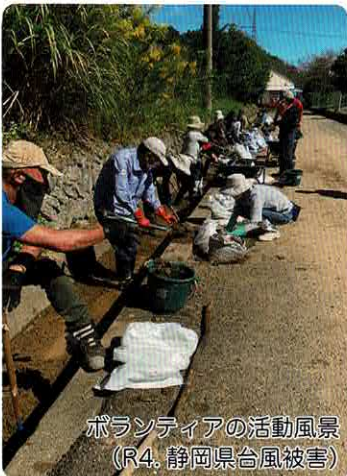
センターは被災時に関係機関と協議の上、松戸市社会福祉協議会（以下、松戸市社協）によって設置・運営され、被災者が必要としている支援の調査およびボランティア活動希望者とのマッチング、活動に必要な資材の調達や貸し出しなど、さまざまな業務が行われます。ボランティアの支援内容は、瓦礫の撤去や土嚢の作成など危険を伴わない作業が中心です。また、市対策本部をはじめ、関係機関・団体と協働体制を築き、それぞれの機能を活かした効果的な活動の展開を図ります。

●運営訓練

こうした取り組みを災害時に迅速かつ的確に行えるよう、松戸市社協では、平時より災害ボランティアセンターの運営訓練を行っています。訓練には地域住民にも参加してもらい、地域の結束力や防災意識の向上、協力体制の醸成にも寄与しています。

●他県市町村への職員派遣

ボランティアセンターの運営は全国の社会福祉協議会で行われており、昨年11月の台風15号による記録的な大雨で大きな被害が出た静岡県に松戸市社協の職員1名が現地ボランティアセンターの応援スタッフとして派遣されました。実際の被災地での支援活動を通して得た経験と知識を今後の訓練や災害時の活動に活かしていければと考えています。



ボランティアの活動風景 (R4. 静岡県台風被害)

高齢者いきいき安心センター

ってどんなところ？

第11回

明第2東高齢者いきいき安心センター（地域包括支援センター）は平成29年4月に開設され、今年で7年目を迎えました。センターは地域にお住いの方が相談の際に来所しやすく、私たちが相談者の自宅に訪問しやすいように、明第2東の圏域の真ん中、旧市立病院前にあります。オレンジの看板が目印です。



センターは、地域で暮らす高齢者のみなさんを介護・福祉・健康・医療などさまざまな面から総合的に支えるために相談などの活動をして

います。社会福祉士・保健師（看護師）・主任介護支援専門員が連携しながら、相談が寄せられた様々な困りごとを解決のための支援をしています。

職員を紹介します

私は開設から

所属しセンター業務を行っています。「生活様式の多様化」と言われますが、それに伴い、相談内容も多様化・複雑化してきていることを日々感じます。相談者の方の困りごとにも多岐に渡り、センターだけで解決できない事案であることもしばしばです。その場合は、市役所や関係機関と連携して支援に当たっています。現在、センターには8名が所属しています。円滑にセンターが運営しているよう良好な関係性の構築を心がけ、日々業務を行っています。



【センター長・社会福祉士】
海老原 香

今回は、地域包括支援センターの業務の内容と職員紹介をします。

介護予防ケアマネジメント

要支援と認定された方や、支援や介護が必要となる可能性が高い方を対象に、身体状況の悪化を防ぎ、自立した生活が継続できるように介護予防を目的とした支援を行います。



【看護師】
柴山 佐智子



【予防管理者・社会福祉士】
小田 千夏

総合相談

高齢者の各種相談に幅広く総合的に対応しています。高齢者の困ったことに対して、必要なサービスや制度を紹介し、解決に導きます。



【主任介護支援専門員】
齊藤 奈津子

権利擁護

高齢者の方が安心して生活できるように、その方が持つさまざまな権利を守ります。



【社会福祉士】
井戸 未央

包括的・継続的ケアマネジメント

高齢者にとって暮らしやすい地域にするため、地域全体の医療・保健・介護分野の専門家から地域住民まで幅広いネットワークをつくり、そこで暮らす高齢者の課題解決や調整を行います。



【事務員】
神原 真砂美



【事務員】
中島 かよこ



【多機能コーディネーター】
江井 久美

今年度からは、サービス提供体制の充実や社会参加を促進できる地域づくりを推進するために、新たに多機能コーディネーターが配置されました。

「これはどこに相談したら良いかわからないのだけれど…」といった相談でも構いません。適切な相談窓口をご紹介し、取り次ぎを行うこともしています。相談や不明な点がありましたらご連絡ください。

お問い合わせ先

明第2東高齢者いきいき安心センター
（地域包括支援センター）

電話 047(382)6294・047(382)6298

赤ちゃんの 健やかな成長を 支援します

第11回 乳幼児の事故予防

①タバコや薬、洗剤、化粧品類 ②硬貨、マグネット、ボタン電池 ③5歳以下の子どもにはピーナッツや枝豆等の豆類 ④ポリ袋や電気コード等の放置に注意しましょう。

●水の事故

口と鼻が水に浸かると水深10cmでも溺れることがあります。子どもの場合は一瞬で、騒ぐことなく静かに溺れます。①入浴中は目を離さない ②浴槽や洗濯機、バケツ等に水を残さない ③水場へ入れないよう外鍵や柵をつけるなどの対策をしましょう。

●転倒・転落

子どもは頭が重くバランスを崩して転倒しやすいです。①ベッド柵は上げ、ベビーカーやハイチェアのベルトをつける ②室内階段の上下に柵をつける ③ベランダや窓近くに踏み台になるものを置かない ④自転車に乗せたまま離れないなどを実践しましょう。

●窒息・誤飲

赤ちゃんは色々なものに興味があり、何でも口に運んで確かめます。トイレットペーパーの芯(直径約4cm)を通る大きさのものや首に巻き付く紐などは、目と手の届かない所にしまつ習慣をつけましょう。特に

子どもの目線で点検し、家族みんなで安心安全に過ごせる環境を整えましょう。

松戸市こども家庭センター

母子保健担当室

お問い合わせ先

中央保健福祉センター 電話 047(366)7489

健康ワンポイント講座

熱中症予防!

暑さを避ける工夫をしよう!

年々夏の暑さは厳しくなり、熱中症で命を落とす方が増加しています。そのうち65歳以上の高齢者は8割を超えています。高齢者は暑さや水分不足に対する感覚機能や体の調整機能も低下しているので注意が必要です。そして子どもは体温調節機能が十分に発達していないので気を配る必要があります。

●日々の生活の中で

暑さに対する工夫をしましょう

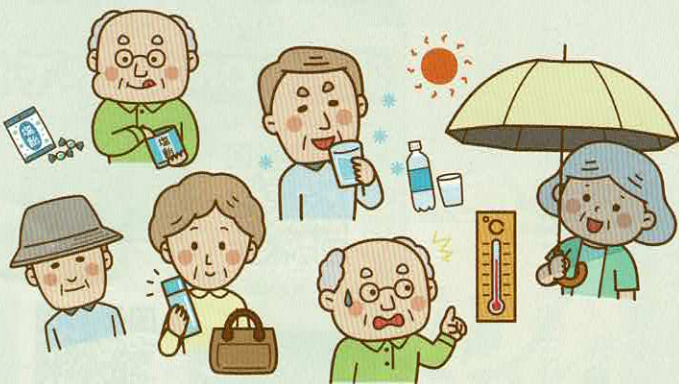
- 「気温と湿度」をいつも気にする。
- エアコンや扇風機で室温を適度に下げる。
- 遮光カーテン、すだれ、打ち水を利用。
- 外出時は日傘や帽子を利用し、直射日光を避ける。
- 天気の良い日は日陰を利用、こまめな休憩。
- 吸湿性・速乾性のある通気性のある衣服を着用。
- 保冷剤、氷、冷たいタオル等「冷

却グッズ」を身につけて体を冷やす。

そしてこまめな水分補給が大切です! 室内でも、外出時でも、のどが渇いていなくてもこまめに水分塩分を補給しましょう。

更に日頃から暑さに負けない体づくりが大切です。気温が上がりが始める初夏から、日常的に適度な運動を行い、適切な食事、十分な睡眠をとるようにしましょう。

松戸市健康推進課 地域保健班



お問い合わせ先

松戸市健康推進課 電話 047(366)7481

第15回 健康のための講演会

共催：松戸市健康福祉部健康推進課

10月21日(土)

明市民センター2階ホールにて

開場／13:30 開演／14:00

入場無料

※詳しくは地区社協まで



こころとからだを
元気にする健康づくり

皆さん、新型コロナウイルス感染症の流行から約3年ぶりに日常生活が戻り、体調はいかがでしょうか。この3年間は外出や人と会うことを控えていたことで歩行や会話をする機会も失われ、健康への悪影響を心配されていたかと思えます。

今回は、日常生活が戻りこれらの健康づくりにお得な情報について、松戸市健康推進課の管理栄養士・歯科衛生士・保健師がお伝えします。

管理栄養士からは、健康長寿のためのお食事のとり方について、歯科衛生士からは『オーラルフレイル』予防について、保健師からは、

からだどこころがリフレッシュできる『睡眠』についてお伝えします。講演会当日は、簡易的な体力チェックや口腔機能測定を実施します。まずは、ご自身の健康状態をチェックしてみましょう。



左から
保健師 長谷川 純子 氏
管理栄養士 吉野 有夏 氏
歯科衛生士 和田 奈緒子 氏

明第2東地区 市民運動会

松戸運動公園にて

11月3日(金・祝) 受付／8:00～ 小雨決行。
開会／8:30～ 雨天中止。

家族、ご近所のみなさん、
思いっきり体を動かして
楽しみましょう。



※申し込みの詳細については町会の回覧板にてお知らせします。お問い合わせは地区社協まで。



結婚50年記念祝賀会のお知らせ

明第2東地区社会福祉協議会では、結婚50年を迎えられるご夫妻をお招きし9月16日(土)に記念祝賀会を開催します。

ありがとうございます

★使用済み切手の寄付を頂きました。

秋谷操、荒川洋子、荒巻育子、家富毅、大吉三也子、岡本真理子、上本郷友の会、北松戸寿会、駒美智子、齋藤照夫、佐野トモ、鈴木屋、鶴野恵子、田中雅子、根元瑞枝、野黒廣江、前川京子、松山正、宮田貞夫、山下リツ(敬称略)

★使用済み切手を集めています。枚数にかかわらず下記にお問い合わせください。

車椅子をご利用いただけます

車椅子の貸し出しを致します。期間は1か月程度です。台数に限りがありますので下記にお問い合わせください。

明第2東社会福祉協議会へのアクセスは

便利なQRコードで!



←ホームページ



メールアドレス▶

編集後記

この号から編集に参加させていただいている新人です。先輩メンバーの方々の深いお言葉や、この町の豆知識などについて聞き入りながら、楽しく作業しています。地域のためにご尽力くださっている方がたくさんいるんだなど、あらためて感じております。自分も微力ながらお役に立てるよう、いろいろ学んでいきたいです。よろしくお願いたします。

(K・M)

広報部会

- 部長 染谷 明
- 副部長 古宮 耕一
- 副部長 長谷川 勝則
- 五十嵐 義秀
- 柴原 智子
- 根元 瑞枝
- 室園 慶介
- 三島 ムツ子
- 石井 マサ子
- 内田 輝信