

協和
会話
地域の輪

あきの東

共同発行 松戸市町会・自治会連合会明第2東地区会
明第2東地区社会福祉協議会

第32号

令和3年7月発行

松戸市町会・自治会連合会明第2東地区会
明第2東地区社会福祉協議会
発行責任者 西野 高嶺

松戸市南花島4-63-5
電話・FAX 047(360)2122
akira2higashi@matsudo-shakyo.com

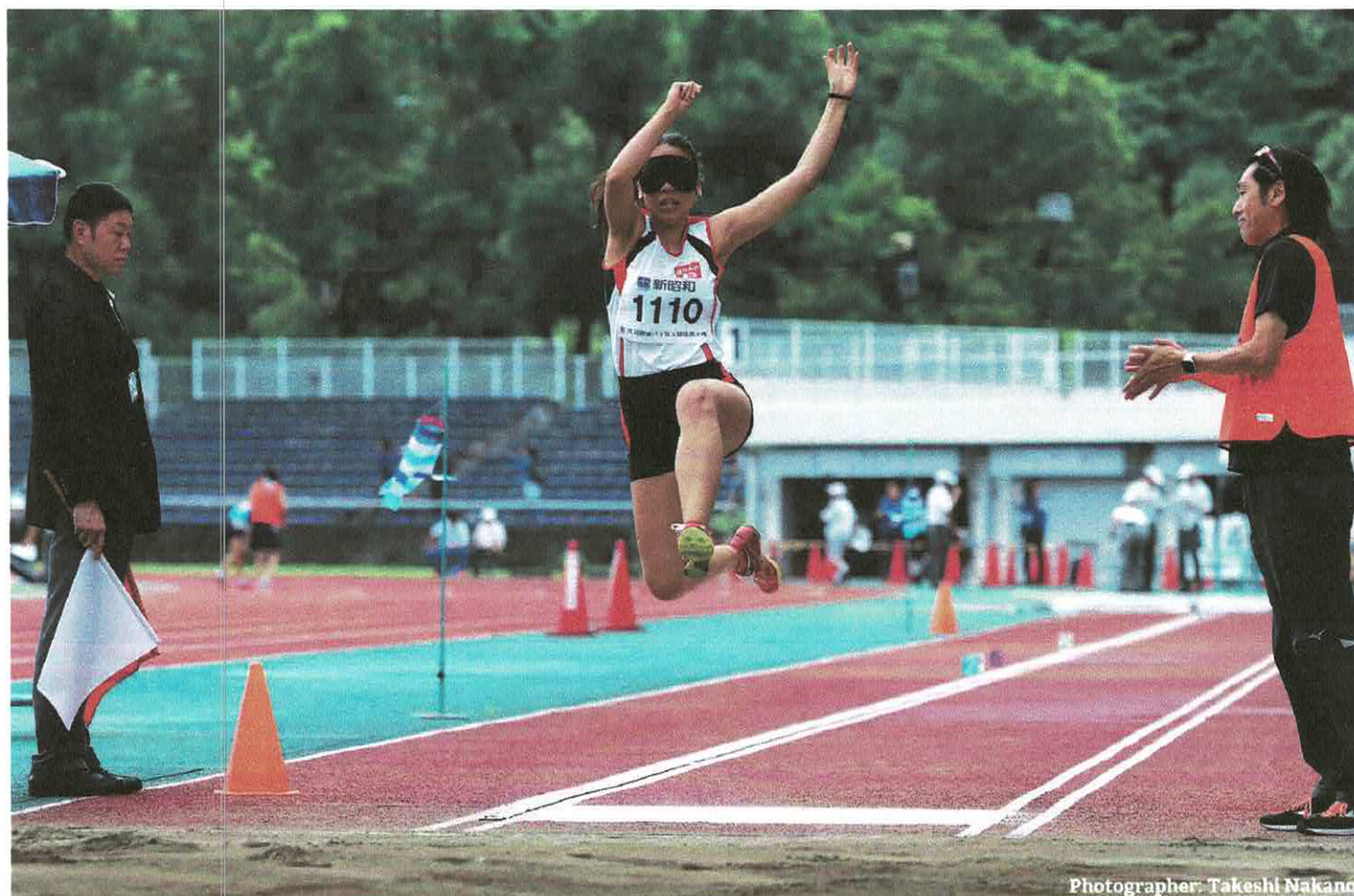
明第2東地区は次の町会が含まれています。

南花島第1町会・南花島第2町会・南花島第3町会・南花島第4町会・竹ヶ花第1町会・竹ヶ花第2町会・竹ヶ花西町町会

上本郷第1町会・上本郷第2町会・上本郷第3町会・上本郷松郷町会・北松戸町会・

以上12町会、約10,000世帯

勇気と行動で… 夢を叶える！



Photographer: Takeshi Nakano

たかだ ああき
高田千明選手

パラリンピック陸上競技(視覚障害T11(全盲)クラス)

聖徳大学客員教授

※東京2020パラリンピック出場内定(2021年5月現在)

明第2東地区は、
オリンピック・パラリンピック選手を応援しています。



松戸市 選手紹介ページ▲

令和3年度 評議員会

明第2東地区社会福祉協議会

令和3年度明第2東地区社会福祉協議会評議員会は4月17日に明市民センターにて開催予定でしたが、新型コロナウイルス感染症防止のため、書面にて行いました。

令和2年度の事業報告・決算及び監査報告に続き、理事・監事の選任、令和3年度の事業計画・予算について審議が行われ、書面表決にてすべて過半数の賛成をもって承認されました。

令和3年度も「地域福祉の拠点、役立つ地区社協」の目標を掲げ、地域住民が安心して暮らせるまちづくりを目指し地区社協活動を推進してまいります。

【新役員】(敬称略)

会長	西野 高嶺
副会長兼事務局長	平川 茂光
副会長	平川 克利
副会長	古宮 耕一
副会長	染谷 明
理事	梶野 勝彦
理事	鈴木 隆之
理事	野島 重志
理事	長谷川 勝則
理事	玉真 正美
理事	錦戸 健二
理事	内山 泰二
理事	石井 良昌
理事	斉藤 照夫
会計	阿保 喜代子
会計	三島 ムツ子
書記	植田 洋介
書記	石川 フサ子
事務局長代理	内田 輝信
監事	秋谷 操
監事	秋谷 宗弘
学識経験者	石井 マサ子

グラウンドゴルフ大会

毎年、上本郷第二小学校校庭をお借りして開催している親睦グラウンドゴルフ大会は、新型コロナウイルス

感染症防止のため5月開催は中止し、後日に延期することとなりました。



わが町の達人

第1回 きりばめ紬

北松戸駅から8分ほどの線路沿いにあります「藤工房和裁学院」の加藤静子校長をお訪ねしましたのでご紹介いたします。

和裁一筋

和裁教室を営むお母様のもとで育ち、「古い着物」に興味を持ち、着物の仕立て一筋に歩まれ、より難しい技術の習得に挑戦し続けてこられたそうです。高みを目指す中で昔からの技法「きりばめ」に魅力を感じて、半世紀に及ぶ鍛錬を重ね、

卓越した技術で様々な賞を受賞されております。(プロフィールに記載)

きりばめ紬

きりばめは、布の柄の部分を取り抜き、別の布を切っではめ込み、柄にする伝統技法です。着物の柄に合わせ正しく切り抜かれた部分に、大島紬の生地を何種類もの六角形などに切り、つなぎ合わせてはめ込み、縫い合わせるという高度な技術が求められるものです。

達人プロフィール

加藤 静子

昭和19年生まれ、柏市出身。15歳で和裁の専門学校に入学し、和裁の道に。現在は「藤工房和裁学院」校長。卓越した技術で「内閣総理大臣賞」「ものづくり日本賞」「卓越技能賞」を受賞。後継者育成や、学校への出前授業など積極的な伝統継承に努めている。



術が求められるものです。絹糸で一針一針細かく縫い合わせた作品は、間近で見ると触ってみても、はめ込んだとは見えずもとから一枚の生地だったかのような無類の素晴らしさでした。加藤校長の技術は、永い間に培われ得られた手法で、本人だけがわかる感覚ではないそうです。

若者へ引き継ぐ

着物文化の伝統を次世代に引き継ぐことの大切さを考えておられ、若い方に関心を持ってもらうきっかけとして、手縫いでマスクケースを作る指導などもされています。(H・Y、M・N)





このコーナーでは松戸市社会福祉協議会について紹介をしています。

シリーズ⑥ 「あんしん生活支援事業について」

③ 日常生活に関するサービスの援助

福祉サービスに関する情報提供

福祉サービスの利用手続きの代行、同行

各種遺言書等の作成に関する情報提供

「緊急通報装置」とは？

体調が悪くなったときやご自宅でのけがなど、万が一の時に緊急ボタンを押すだけで、お近くの待機所からアルソックのガードマンが迅速に駆けつけます！

「やすらぎサービス」

あらかじめ預託金をお預かりして、お亡くなりになられた場合に葬儀や埋葬清算等を

行います。

喪主に代わる葬儀等の実施（葬儀内容についてはご希望に応じます。）

※やすらぎサービスは、見守りサービスを利用することが条件となります。

「申し込み方法」

左記の条件をすべて満たす方が対象です。

・松戸市内にお住いの70歳以上の方

ひとり暮らしし世帯で親族等に日常生活の支援を依頼することが困難な方

・契約内容について判断できない方

・生活保護の適用を受けていない方

地域の子育て支援を目的とする「明ホッ：とタイム」。

コロナ禍にココナ禍に

つきオンラインでの開催となりました。

2月24日、参加は母子4組。中央保健福祉センターの歯科衛生士・杉浦さんとスタッフ2人の協力のもと、赤ちゃんの歯の健康について学びました。歯の生え始める月齢や離乳食の頃の歯磨き、フッ素ジェルの付け方などの指導の他に、ちょっとしたコツなどを聞くことが出来ました。例えば、口の中を触れられることを嫌がる赤ちゃんもいるので、歯の生える前から膝の上に寝かせる姿勢を遊び感覚で慣れさせておくといいか、歯磨きナプキンで拭くだけでもいいなどです。

歯科衛生士さんが一人一人の質問に答える時間もあり、とても有意義な時間となりました。参加者からも「説明が簡潔でわかりやす

かった」との感想が聞かれました。

また3月24日にも、コロナ禍での子育てについてオンライン開催されました。子どもはどんどん成長します。こうして地域で支える機会に積極的に参加して、子育てを楽しみましょう。

(N・S)

★毎月1回(水曜日)

時間 午前10時～11時30分

詳細は町会掲示板、回覧板でご案内しています。当面の間、予約が必要ですが、お問い合わせ・お申し込みは地区社協まで。

利用料金

見守りサービス(税込)

入会金	19,800円
月会費	4,180円
日常生活に関するサービスの援助	1,980円/時間 (以降30分ごとに990円)

やすらぎサービス(税込)

預託金	葬儀費用	350,000円 (本会指定の直葬の場合)
	葬儀手数料	49,500円
その他	通夜加算	29,700円 ※ご希望に応じ承ります
	埋葬加算	ご希望に応じ 実費により承ります
	埋葬手数料	49,500円
	各種届出・解約・清算等の手数料	22,000円～



【お問い合わせ先】

松戸市社会福祉協議会
地域福祉推進課

住所 〒271-0094
松戸市上矢切 299-1
電話 047-710-2341
FAX 047-368-0203
E-mail anshin@matsudo-shakyo.com



「あんしん生活支援事業の詳細はこちら！」

今後の予定

7月28日(水)	上本郷倶楽部(明治神社内)
9月22日(水)	上本郷倶楽部(明治神社内)
10月27日(水)	上本郷小学校
11月24日(水)	上本郷倶楽部(明治神社内)
12月22日(水)	上本郷倶楽部(明治神社内)
1月26日(水)	上本郷倶楽部(明治神社内)
2月16日(水)	上本郷倶楽部(明治神社内)
3月23日(水)	上本郷小学校

※都合により変更・中止となる場合があります。



明第2東地区 12町会・町会長紹介

(令和3年7月現在)

いきいきサロン会場

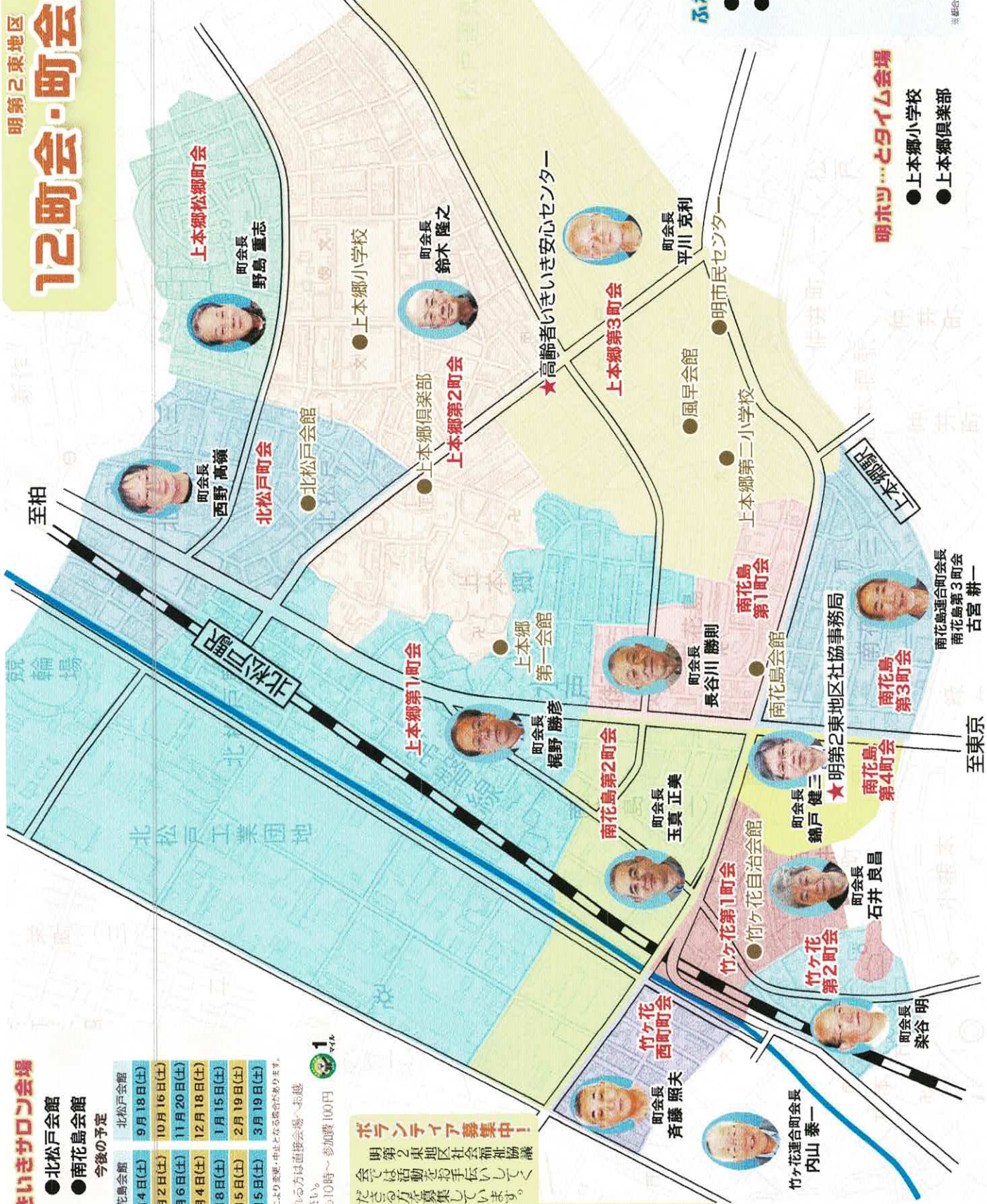
- 北松戸会館
- 南花島会館

今後の予定

南花島会館	北松戸会館
9月4日(土)	9月18日(土)
10月2日(土)	10月16日(土)
11月6日(土)	11月20日(土)
12月4日(土)	12月18日(土)
1月8日(土)	1月15日(土)
2月5日(土)	2月19日(土)
3月5日(土)	3月19日(土)

★参加される方は通接会場へお越しくください。
各会場とも10時～参加費100円

ボランティア募集中!
明第2東地区社会福祉協議会では活動をお手伝いしていただく方を募集しています。
お手伝いいただく活動はいらっしゃいますので、興味のある方は地区社協までお問い合わせください。



ふれあい食会会場

- 上本郷第一会館
- 上本郷第二小学校

今後の予定

9月21日(火)
10月19日(火)
11月12日(金)
12月21日(火)
1月18日(火)
2月15日(火)
3月8日(火)

明ホツ…とタイム会場

- 上本郷小学校
- 上本郷倶楽部

ってどんなところ？

今回は、虐待防止についてのお話です。内容は重たくてしんどいものかもしれませんが、とても大切なことなのでお伝えします。

松戸市虐待防止条例を存じますか？

この条例は、虐待のない誰もが安心して暮らせるまちの実現を目的として、令和2年4月1日に施行されました。

基本理念として、①虐待は人権侵害行為であり決して行ってはいけません。②児童・高齢者・障害者の命と尊厳を守ることを最優先とし、できる限り虐待を受けた人の利益を尊重します。また、保護者・介護者の人権も尊重されるようにします。③市、市民、関係団体、地域社会が協力して取り組みます。とされています。詳しい内容は松戸市のホームページをご覧ください。

虐待の解決のためには

虐待といっても、起る原因は様々です。虐待を受けた人もしてしまっただ人にもそれぞれ困りごとがあり、それが「虐待」という形で表れるこ

とがあります。

病気は予防と早期発見・早期治療が大切と言われています。虐待も同じなんです。予防と早期発見・早期対応です。センターは、高齢者の虐待の予防のため正しい知識の普及啓発活動と、虐待の解決のための支援を行う役割を担っています。

困ったときは！

今回このテーマを選んだのには、理念の③に「市民」も位置付けられているからです。みなさんには、虐待防止への理解を深めること、地域で虐待やその疑いを感じた際には通報をお願いしています。

理解はどのようにして深めるの？とお思いでしょう。市やセンターでは、市民向け講座を開催しています。ぜひ、ご参加ください。通報って怖いわ、とお思いかもしれませんが、通報者の情報もきちんと守られます。

のでご安心ください。

対象者によって通報



松戸市虐待防止条例
▲詳しくはこちら▲

街の風景

先は異なりますが、どこにかけたら良いのかわからない場合は、まずはセンターへのご連絡でも大丈夫です。みんな、安心して子育て・介護等ができるような地域にするために協力していきましょう。

相談や不明な点がありましたらご連絡ください。

お問い合わせ先

明第2高齢者いきいき安心センター

(地域包括支援センター)

☎047(382)6294

コブシの花が存在を誇示する

ように咲き始めると、冬枯れの景色が一変する。

私は春の到来を匂いや小鳥のさえずり、風の暖かさなどで受け止める。そして、生きていく喜びを実感する。希望の光り輝くときである。

芽吹きの時

柔らかい萌黄色に運動公園が彩られる。次々と出てくる新芽。

柔らかく、はかな

げな葉ではあるが、春の嵐にも叩きつけるような豪雨にもびくともせず、力強く息づいている。

真っ青な空を見あげてみると、太陽の光を受けて輝く葉の美しさに息をのむ。

緑のグラブが空へ空

へと伸びている。

葉は表側を太陽に向けて光を受けている。

どの葉にも万遍なく光が当たるようにお互い譲り合っている。

上に横に伸びていく姿は、力強くたくましく、抱えきれないほどのエネルギーを感じ

る。「力を合わせて大きくなるよ。コロナなんかは負けないで」と

励ましてくれているようだ。

緑のカーテンが、とんとん広がり私たちを勇気づけてくれる。

時には、緑のシャワーを浴びに公園に行ってみませんか。

(M・M)

シリーズ… [8]

赤ちゃんの 健やかな成長を 支援します

第7回 コロナ禍でも笑顔で子育てを

ライラした気持ちは子どもの気持ちも不安定にさせてしまいます。険しい顔、暗い顔、悲しい顔になっていませんか？ 親にとって、子どもの笑顔が最高の癒しであるように、子どももまた、親の笑顔を望んでいます。

人と人との距離、身体の距離を保つ必要はありますが、心の距離はすぐそばでありたいと思っています。一人で不安や悩みを抱え込まず、つらい時には、中央保健福祉センターまでぜひご相談ください。

松戸市子ども家庭相談課

母子保健担当室

健康ワンポイント講座

コロナ禍における

熱中症対策について

令和2年6月から9月の全国で熱中症により救急搬送された人は延べ6万4869人でした（消防庁発表）。令和元年と比較すると2千人減少しましたが、新型コロナウイルス感染症拡大防止のため今年の夏も引き続きマスクの着用は必要な状況です。令和2年5月に示された「新しい生活様式」における熱中症予防のポイントを次に挙げました。

●暑さを避けましょう

エアコンを利用する等、部屋の温度を調節しましょう。急に暑くなった日や、久しぶりに暑い環境で体を動かす時には注意が必要です。また、定期的な換気を心掛けましょう。

●適宜マスクを外しましょう

屋外で人と十分な距離（2メートル以上）を確保できる場合には、マスクを外し熱を逃がします。マスク着用中は負荷がかかる作業や運動を避けましょう。

●こまめに水分補給しましょう

のどが渇く前に水分補給をしましょう。一般的に、食事以外に1日当たり1.2リットルの水分の摂取が目安です。

●暑さに備えた

体づくりをしましょう

熱くなり始めたこの時期、適度な運動を毎日30分程度行い、体を暑さに少しずつ慣らしていきましょう。また、食事も「そうめんだけ」は避け、バランス良く食べて暑さを乗り切りましょう。

松戸市健康推進課

新型コロナウイルス感染症の感染拡大により、子どもたちを取り巻く環境も一変しました。自粛生活のため、親子で家の中に閉じこもりがちな状況が続いています。そんな状況を孤独・孤立の「孤」の字を使い「孤育て」と表現し、子どもの健やかな成長に影響があると懸念されています。

今まで以上にお子さんと過ごす時間が増え、家族との絆、居心地の良さ、楽しさを感じているご家庭も多いと思いますが、先の見えないこのような状況下では、精神的なストレスが高まりやすいものです。親のイ



お問い合わせ先

中央保健福祉センター 電話 047(366)7489

熱中症は 予防が大切



お問い合わせ先

中央保健福祉センター 電話 047(366)7489

第13回 健康のための講演会

共催：松戸市中央保健福祉センター

10月16日(土)

明市民センター2階ホールにて

開場/13:30 開演/14:00

入場無料 ※詳しくは地区社協まで



在宅訪問と薬の管理について

医師には往診という患者宅へ診察に行く制度があります。

薬剤師にも介護保険や医療保険を利用した、患者宅に訪問する制度があります。

在宅訪問とは、ご自宅に訪問を行い薬の説明や、管理、効果や副作用が出ていないかなど確認をするものです。

複数の病院や受診科が多く、薬の管理が困難になっている場合、各診療科の薬をまとめるなど管理しやすくなるような提案をし、場合によっては薬剤の変更など医師に提案することもあります。

調剤薬局では、在宅訪問でなく

明第2東地区市民運動会

10月31日(日) 受付/8:00～開会/8:30～
小雨決行。雨天の場合は11月3日(祝)に延期

ストレス発散!!
新しく生まれ変わった陸上競技場で思いっきり体を動かしましょう



1マイル ※申し込みの詳細については町会の回覧板にてお知らせします。お問い合わせは地区社協まで。

外来でも残薬の整理をしています。当日は、処方箋調剤だけではない薬剤師の業務についてもお話したいと考えています。



講師

プロフィール

松戸市上本郷
オリブ薬局 勤務薬剤師
石井 孝枝 市川市在住

20年近く市川市内の薬局にて調剤薬局勤務をしていたが、2021年3月より現職。
2017年頃より在宅医療、居宅療養管理指導も行っている。

結婚50年記念祝賀会のお知らせ

結婚50年を迎えられるご夫婦をお招きして9月25日(土)に記念祝賀会を開催します。

ありがとうございます

★使用済み切手の寄付を頂きました。

石井 久子、小林 洋子、清水 輝雄、根元 瑞枝、松川 正、宮田 ミカ、鈴木 木屋(敬称略)

★使用済み切手を集めています。

お問い合わせください。

車椅子をご利用いただけます

★車椅子の貸し出しを致します。期間は一か月程度です。台数に限りがありますのでお問い合わせください。

お詫びと訂正

あきら東第31号8ページ
「地区意見交換会」

15行目「上本郷第一町会」を「上本郷第二町会」と訂正いたします。
23行目「自転車」が「軽車両」と位置付けられ、「を削除いたします。」

読者の皆様ならびに関係者の皆様にご迷惑をおかけしましたことを深くお詫び申し上げます。

※令和3年度の行事は、都合により変更・中止となる場合があります。

社会福祉協議会へのアクセスは

便利なQRで!



明第2東
ホームページ

市社協
ホームページ



明第2東
メールアドレス

編集後記

世界中を騒がしている新型コロナウイルスの影響で町会や社協の行事も、次々に中止や延期になりましたが、広報部会としては地域のごことに目を向けるきっかけになりました。

今号は、5人の新町会長の紹介を兼ねた町会地区割の地図と町会長の紹介です。また、新企画として「わが町の達人」が始まりました。地域で活躍されておられる技ありの方を紹介いたします。興味を持って下されば幸いです。(M・M)

広報部会

- 部長 染谷 明
- 副部長 古宮 耕
- 副部長 長谷川 勝則
- 根元 瑞枝
- 山本 廣子
- 三島 ムツ子
- 菅原 永子
- 五十嵐 義秀
- 桑原 智子
- 石井 マサ子
- 内田 輝信