

# 地域のつながりで子どもを笑顔に

## 令和元年地域福祉セミナー報告

### 子どもたちのかがやく未来をつくろう!

9月14日(土)市民会館にて、地域福祉セミナーを開催しました。NPO法人女性と子どものスペース・ニコの船橋邦子氏による基調講演では、「虐待とDVの関係について」お話を伺いました。貴重なお話の中から、虐待とDVの支援には、普段から顔の見える関係を築く必要があることを実感しました。

その後のシンポジウムでは、子どもの貧困・孤立・虐待防止について3名のシンポジストから現状報告を伺いました。

当日は516名が来場し、参加者から「日本の子どもの7人に1人が貧困という事実には驚いた」などの声があり、子どもの取り巻く現状について考える機会となりました。



基調講演：船橋邦子氏

## まんぷく広場でおなかも心もまんぷく



「今日のメニューは野菜カレー みんなで美味しく食べました」

“子ども食堂”この名前を聞いたことがある人は多いかもしれません。

子ども食堂とは、子どもが1人でも来ることができて、食を通じて地域や人々がつながる居場所です。

8月に常盤平団地中央商店街の「いきいきサロン」にオープンした「まんぷく広場」は、常盤平団地地区社協が子ども食堂「まんぷく小屋」との共催で、毎月第3金曜日の夕方に開催しています。

毎回、子どもやボランティアなど約40名が参加し、おいしいごはんやおしゃべり、絵本やゲームなど楽しい一時を過ごしています。

「子どもたちが一歩外に出れば、地域とつながれるように」と思い始めました」と話す運営メンバー。ここでは子どもから大人まで一緒にごはんを食べることにつながりが生まれ、同世代では味わえない魅力がいつぱいの居場所となっています。

【問合せ】常盤平団地地区社協 ☎(387)1561

## 子どもの学習支援

小学5年生から高校3年生までのひとり親家庭や経済的に困難を抱える子どもたちを対象に、基礎学力や生活習慣が身につくように学習支援や居場所を提供しています。



【問合せ】松戸市自立相談支援センター ☎(366)0077

## 交通遺児支援

交通事故でお父さんやお母さんを亡くした子どもたちへ、激励のための見舞金などを支給しています。地域の民生委員・児童委員または松戸市社協までご相談ください。

※見舞金：100,000円  
(遺児が2名以上いる世帯は2人目から50,000円追加)

【問合せ】生活相談課 ☎(368)0912



## 赤い羽根共同募金・歳末たすけあい募金にご協力を

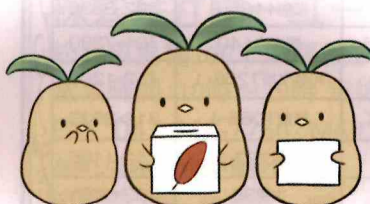
10月1日～令和2年3月31日

12月1日～12月31日

赤い羽根共同募金は、ボランティア活動や福祉教育の推進などに使われ、歳末たすけあい募金は、生活に困窮して支援を必要とする人たちや障がい者・児童の福祉施設などに配分しています。皆さんのご理解ご協力をお願いします。

松戸市の平成30年度募金総額は、赤い羽根共同募金が**25,475,937円**、歳末たすけあい募金が**13,389,729円**となりました。皆さんのご協力に感謝します。

【問合せ】松戸市役所地域福祉課 ☎(366)3019



## 台風第15号千葉県災害義援金ご協力をお願い

松戸市社協と市内15地区社協では、被災された方の支援を目的に、共同募金会による災害義援金を受け付けています。

一日も早い復興のためのご支援ご協力をお願いします。



## 第5回 あなたのまちの地区社協



今回は松戸市の西にある明第2西地区、新京成線五香駅と北総線松飛台駅のある五香松飛台地区、梨づくりの盛んな六実六高台地区の3つの地区社会福祉協議会からの寄稿を紹介します。

### 明第2西地区 社会福祉協議会

#### 広げよう 地域の輪

明第2西地区社協では、健康ひろば・友愛配食・いるかひろば・ふれあい会食会・ひまわりカフェなどのさまざまな事業を行っています。運営には、ボランティアや民生委員・児童委員、町会代表者の人たちが携わっています。

8月には子育てサロン「いるかひろば」でスイカ割りを行いました。小さな子どもたちが目を隠し長い棒を持って、お父さんお母さんと一緒にスイカまで歩くかわいい姿が見られました。他にも地域の幼稚園、小・中学校と交流を兼ねた会食会、運動会など子どもに関わる事業を行っています。



「こどもまつり」「なつまつり」では、明第2西地区会と協力し、充実した内容のイベントを行っています。明第2西地区社協は地域住民に支えられ、さまざまな事業がおこなえていることにとても感謝をしています。



ひまわりカフェでお茶を楽しむ参加者

### 五香松飛台地区 社会福祉協議会

#### 多様な団体が連携して人と人がつながる地域づくりを目指して

五香松飛台地区社協は、町会自治会をはじめ、地域で活動しているさまざまな人たちが集まって、居場所づくりや会食会の実施など地域に根ざした活動を実施しています。数ある活動のなかで今回紹介するのはふれあい広場です。今年で12回目の開催を迎えます。「三世代みんなで思いっきり遊ぶ」をテーマに地域の幅広い世代の人が交流し、つながることができるイベントを企画しています。地区社協、町会自治会、日頃地域で歌やダンスなどの活動に励んでいるサークルや福祉施設などさまざまな団体が関わりあって、協力しながら盛り上げます。

平成30年度からは第四中学校の生徒たちにボランティアとして準備や当日の運営に参加してもらっています。生徒たちと地域で活動している人たちがボランティアを通じて関わり、新たなつながりの輪が築かれます。

五香松飛台地区社協はさまざまな団体との連携をはかりながら、世代の違う人たちと関わり、広がる地域づくりを推進していきます。



第12回ふれあい広場  
日時:11月30日(土)  
10:00~14:00  
会場:第四中学校

### 六実六高台地区 社会福祉協議会

#### 地域の子どもから高齢者まで楽しめる事業

六実六高台地区社協は、子どもから高齢者までが安心して暮らせる地域づくりを目指し、また一人でも多くの人が地域活動に参加できるよう取り組んでいます。

【茶話会・施設めぐり】ふれあい会食会参加者を対象に、年1回「日帰りバス旅行」を開催しています。今年は渋沢栄一記念館・旧渋沢邸を訪ねました。



皆さんおしゃべりに花も咲き、バス内ではカラオケで盛り上がるなど、楽しい1日を過ごしました。

【夏休み工作教室】

地区内の小学4~6年生を対象に、夏休み期間中に開催しています。子どもたちの理科への関心を高めるため、小さな試みから始めて今年で9回目です。今回は「金属探知機」作りを行い、はんだづけに苦労しながら、達成感を味わいました。毎年参加者が多く35人程になることもあり、子どもたちに好評の事業です。



## やさしい福祉の話 松戸市青少年相談員

青少年相談員とは、子どもたちとスポーツ大会や野外活動、文化活動などさまざまな活動・体験を通じ青少年の健全育成の助けとなる活動をするボランティア団体です。千葉県知事と市長から委嘱され、3年ごとの任期で20期目を迎えました。市内12支部に分かれており、それぞれの地域で特色を活かした活動も行っています。

また、東葛飾地区6市が協力して行う「つどい大会」では、昨年度松戸市主催で「カルタ DE チャレンジ」を行い、100名を超える子どもたちと楽しい時間を過ごしました。

青少年と共に多様な活動を自分たちで考え柔軟に対応、運営できる団体のひとつです。一緒に活動できる仲間を募集しています!!



(支部活動:矢切 農業体験)



(スポーツ大会)

【問合せ】松戸市青少年相談員事務局  
松戸市役所子どもわかもの課  
☎(366)7464



## 第37回松戸市福祉大会

日頃の活動に感謝を込めて

地域福祉活動に貢献している方を表彰し、さらなる地域福祉の充実をはかるため、第37回松戸市福祉大会を開催します。

【日時】令和2年1月12日(日) 13:00~16:00(予定)

【会場】松戸市民会館 大ホール

【内容】第1部 表彰状感謝状の贈呈  
第2部 松戸市立第一中学校 吹奏楽演奏



\*手話要約筆記あり

参加費無料  
申込不要  
お気軽にご参加ください

【問合せ】総務企画課 ☎(368)0503

### 【広告】

松戸市特別養護老人ホーム連絡協議会  
私たちは「終わりがあればすべてよ」の人生をお手伝いします

介護のことはお近くの施設へ、お気軽にご相談ください。

施設名	所在地	電話番号	施設名	所在地	電話番号
緑風園	和名ヶ谷1484	392-2900	松峰苑	高塚新田488-9	391-8100
松寿園	六高台2-19-2	386-6357	芙蓉園	幸田153	711-5565
南花園	河原塚102-8	392-0881	松戸陽だまり館	幸田111	374-6311
マーシヒル	根木内677-2	348-8787	なでしこ	中矢切259-1	309-8883
やわら木苑	金ヶ作277	386-0213	松寿園アネックス	六高台2-19-2	386-6357
陽光苑	旭町2-238	348-1866	第二南花園	紙敷1186-8	392-3336
ひまわりの丘	五香西5-19-8	311-2100	川-サド-グイ	根木内149	701-7330
松戸愛光園	高塚新田128-8	330-8125	親愛の丘	和名ヶ谷1258-1	712-1200
まんさくの里	八ヶ崎2-15-1	348-8352	東松戸ヒルズ	紙敷1065-4	312-8633
明見苑	金ヶ作296-1	385-2220	アイランド松戸	紙敷297-2	712-1165
秋桜	栄町西3-1036-2	703-1275	セイワ松戸	大橋89	382-6161
あすなろ	金ヶ作139	311-7001	アウル大金平	大金平3-155	382-6011

## 暮らし相談会

相続手続 遺言書作成 遺言執行代行 終活支援 成年後見

相談料は無料です。

会場:松戸市民会館

JR・新京成 松戸駅 東口 徒歩6分

令和元年 11月17日(日)

9:30 ~ 15:30 [302会議室]

個別面談制ですので、事前にご予約いただくと当日お待たせいたしません。

行政書士と協力先の司法書士・弁護士等がサポートするから安心!

お問い合わせ(平日9時~18時)

一般社団法人 えがお

03-5284-8041

http://www.egao-1010.org 〒120-0022 東京都足立区柳原 2-12-5 キマイラビル 203

子どもが安心して過ごせるよう、地域で見守りましょう。



### ふれあいサービスの協力会員になりませんか？

- ✓ 人と話すことが好きな人
- ✓ 人の役に立つことをしたいと考えている人
- ✓ 隙間時間を活用したいと考えている人



皆さんの住む地域には高齢や障がいなどにより、家事が負担になったり、1人での外出に不安を感じている人がいます。

ふれあいサービスは、そのような人たちに掃除や調理などの家事、外出の付き添いなどのサービスを提供して、日々の暮らしを支える仕組みです。活動に対して謝礼金が受け取れます。地域での支え合い活動に是非ご協力ください！

※担い手になるには、下記3日間の研修を受講する必要があります。

【研修会日程】令和2年1月21日(火)、28日(火)、2月4日(火)  
いずれも9:00～16:30

【会場】松戸市社会福祉協議会 第3ボランティア室

【持物】筆記用具、お弁当、登録費1,000円

【問合せ・申込】ふれあいサービス ☎(368)2941



### 食事介助と誤嚥防止について学んでみましょう

講師として医療法人社団弥生会旭神経内科リハビリテーション病院の職員さんにお越しいただき介護に役立つ講義・演習を行ないます。



- 【日時】11月19日(火)10:30～14:00
- 【会場】松戸市社会福祉協議会 第1、第2ボランティア室
- 【内容】①食事介助の留意点について  
②食事介助演習など
- 【対象】松戸市内に在住・在勤の方
- 【定員】30名(先着順)
- 【参加費】500円(昼食、資料代)
- 【持物】筆記用具、飲み物、スプーン・フォーク
- 【問合せ・申込】ふれあいサービス ☎(368)2941

### 介護支援ボランティアを始めましょう

松戸市在住で65才以上の方が最初に指定を受けた高齢者施設・障がい者施設・放課後児童クラブで活動するとポイントがもらえる松戸市のボランティア制度です。貯めたポイントは最大5,000円の交付金または障がい者就労施設の商品(お菓子や手芸品など)と交換することができます。

活動内容は話し相手や将棋の相手、洗濯物の整理などご自身ができる活動を選んで活動します。介護をするボランティア活動ではありません。

ポイントをもらうためには、下記の介護支援ボランティア登録説明会(いずれか1日)に参加する必要がありますので、事前にお申込みください。

【登録説明会日程】

日時	会場
11月13日(水) 13:00～14:30	馬橋市民センター第2会議室
12月10日(火) 11:00～12:30	松戸市社協第1ボランティア室
1月10日(金) 13:00～14:30	常盤平市民センター第1会議室

【持物】認印、ボールペン

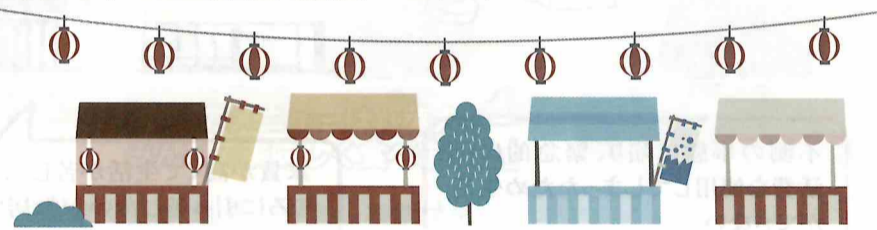
【対象】松戸市内在住で65歳以上の人

【問合せ】ボランティアセンター ☎(362)5963



### 第4回わかばフェスティバル開催

- 【日時】11月9日(土)10:00～14:30(小雨決行)
- 【会場】わかば園及びワーク・ライフまつさと(金ヶ作276-25 柏市南部中学校前)
- 【内容】知的障害者施設主催のお祭り。ステージイベントや模擬店、展示販売や野菜販売、手焼きせんべい体験、スタンプラリーなど
- 【アクセス】①五香駅東口より新京成バス  
柏陵高校行き・小新山町入口行き「新栄町入口」バス停下車  
②常盤平駅南口と五香駅東口からの無料送迎バス  
送迎時間はお問合せください。  
※駐車場は台数に限りがあります。
- 【問合せ】わかば園(担当渡邊) ☎(384)0165



### 寄付ありがとうございます(令和元年6月1日～令和元年8月31日)(敬称略)

寄付金(1,016,000円)

竹内勉、山内昭七、毛塚涼子、匿名2名

使用済み切手・使用済みインクカートリッジ

五香西集いのひろば、なのはなクラブ、行政書士丹羽靖治事務所、添田史枝、桜井則子、松岡道子、松川正、栗原剛、山下慶幸、内田陽子、作原善子、内田和子、小金原7丁目西茜会、浅野美秋、六二シニアクラブ、東京ドームファシリティーズ、渡辺泰子、松戸市ソフトボール協会、庄司榮一、河南環境美化の会、橋本徳雄、高梨千代子、千葉県理容生活衛生同業組合松戸支部、秋山自治会花の会、福留八木東京支社、秋谷憲司、馬橋第三長寿会、明第1地区社会福祉協議会、南花島第四町会、鷓池敏子、高木一恵、中沢勝、竹内三郎、栗田、藤内、並木孝子、佃耕一、山口直子、ワイド、つばさの会、肥塚紀美子、藤井貴明、日暮七丁目笑顔・笑顔いきいきサロン、渡辺利江子、井口孝、大塚広往、清水輝雄、松戸市健康推進課、和田育子、関美代子、阿部政子、大河原明子、関繁博、芹澤商店、角町自治会、野口悦子、望月洋子、ご近所探訪、松戸アウトドアクラブ、

ニコニコクラブ、浅倉エト、小金原わかば会、轟商会、菊地武通、小金原四丁目桜友会、奥山隆憲、二瓶徳、松戸胡録台郵便局、高橋俊夫、中島章好、松戸市介護保険課、特別養護老人ホーム緑風園、池亀レイ、関塚君代、浅原モト子、おやこDE広場南花島、松戸市教育財務課、けやきクラブ、林尚子、五香老友会、小金市民センター、小金地区高齢者支援連絡会、中金杉なごみ会、都機工、河野静雄、金子澄子、花嶋純代、松戸市市民自治課、関口キヨ子、新川典子、川井清晶、高橋勉、矢部吉誠、八木健輔、秦陽子、和田福子、特別養護老人ホームマーシィヒル、新松戸市民センター、匿名6名

未使用切手・未使用はがき・書き損じはがき

五香西集いのひろば、関口キヨ子、苅部公恵、匿名1名

食品(フードバンク) ※8月1日～31日

山岸、澤口義明、渡辺守、野川直子、匿名6名

その他 千葉県理容生活衛生同業組合松戸支部

【広告】

### 介護用品の店 アルファメディカル

▶介護用品販売

ショールーム併設

▶福祉用具レンタル

▶住宅改修工事

創業30年

経験豊富な社員が

適切なプランを提案します。

(有)アルファメディカル

〒271-0046千葉県松戸市西馬橋蔵元町174-1

TEL:047-374-5621 / FAX:047-374-5623

http://www.uam.co.jp 介護保険事業所番号:1271200261



相談無料

車椅子の方も年配の方も  
旅行会社に任せて安心!  
どんな旅行のご相談もお受けします!

### 観光バス・送迎バス手配

千葉県知事登録旅行業第3-426号

株式会社ホーユープラン

松戸市馬橋106(JR馬橋駅東口徒歩1分、千葉銀行裏)

営業時間:10時～19時 定休日:日曜・祝日

FAX:047-344-7766 MAIL:fyplan@earth-m.com

お申し込み・お問い合わせ

☎047-349-6222



使用済みインクカートリッジ回収終了のお知らせ

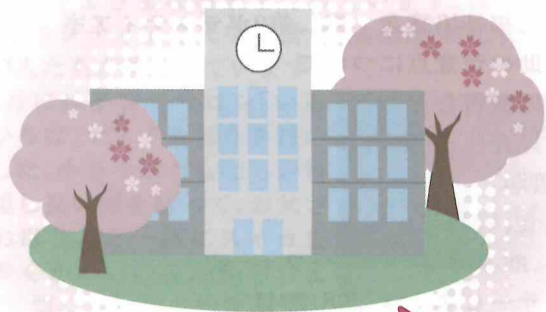
2019年12月をもって、使用済みインクカートリッジの回収を終了します。今後は「もえないごみ」で処分してください。



# 自立と生活の安定に向けた貸付支援を行っています

比較的所得が少ない世帯や障がい者世帯、高齢者世帯に対して、経済的な自立と生活の安定をはかることを目的に必要な費用の貸付と相談を行っています。

## 教育支援資金



高校・専門学校・大学に進学する入学金や授業料など学費にかかる経費

## 一般福祉費



冷暖房設備を購入するための経費や、葬儀費用などの経費が捻出できない。

## 障害者自動車購入費



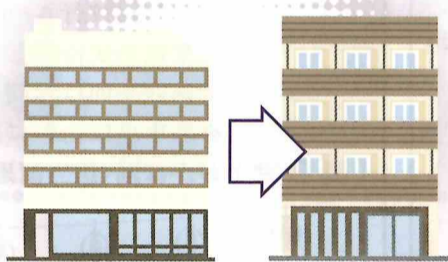
障害者用改造自動車及び普通自動車(2,000cc以下)の購入費用。障がいのある人が自ら使用する場、または家族が障がいのある人の外出に使用する場合に利用可能。

## 緊急小回



不測の事態に陥り、緊急的に生活費を使用してしまったため生活ができない。

## 転宅費



家賃が高くて生活が苦しく、安いところに引っ越したいが転居する費用が準備できない。

## 障害者等福祉用具購入費



障がいがある人や高齢者が日常生活を送る上で必要な福祉用具を購入したい。

## 貸付までの流れ



### 編集後記

9月9日未明に千葉県を襲った台風15号。松戸市では、8日17時に市内18カ所の市民センターなどを自主避難所として開設し、警戒レベル4の避難勧告が出され、未明の雨風の強さは近年にない強いものでした。9日はJR線をはじめ新京成線も始発から運休となるなど通勤の足も大混乱でした。9日12時には、避難所の閉鎖が伝えられ、市内の被害は収穫さなかの梨の落下、樹木の幹折れが報告されました。家屋などへの被害はほとんどなかったようでほっとしました。

一方、県内では、鴨川・南房総市などでの住宅被害 2万2028棟(全壊117棟、半壊1395棟)、山武市・富津市の山林の被害の全貌は調査中と伝えられています。残暑厳しい中、2週間以上も停電が続いた地域の方々のご苦労は察するに余りあります。

本号の1面にありますように、松戸市内の各地区社会福祉協議会では、台風15号被災者の方々への義援金受付を行っています。ご協力をお願いします。

広報宣伝委員 若林桂子

### 貸付については民生委員の協力が必要です。

生活の安定をはかることを目的とした生活福祉資金貸付制度を利用するには、お住まいの地域で相談支援を行っている民生委員に面談に立ち会ってもらい状況調査書の提出が必須です。

民生委員・児童委員は、厚生労働省から委嘱され、それぞれの地域において常に住民の立場に立って相談に応じ、関係機関への「つなぎ役」を担っています。地域の身近な相談相手として、貸付制度以外でも社会福祉協議会事業にも協力をしています。

【問合せ】生活相談課 ☎(368)0912

【広告】

## 健康保険でご自宅でマッサージが受けられます

国家資格を持ったマッサージ師が、機能の維持・回復を目的とした施術を行います

対象者／麻痺・関節拘縮などがあり、寝たきり歩行困難・歩行介助が必要な方など

自己負担割合が1割の方の場合  
1回あたり300円～600円程度

健康保険適用

お問い合わせ・ご相談  
お申込みは...

<http://www.te-ate.com> 「てあて」で検索

はじめての方、まずはお試しください  
無料体験マッサージ実施中!!

てあて 在宅マッサージ

医療のあしたをてあてする——株式会社てあて

☎047-321-6211

FAX 047-321-6622

松戸市常盤平陣屋前4-17-101

